

Wyzwania związane z dopasowaniem sprzętu stomijnego.

Elżbieta Dziuba

Coloplast®
Professional

W mojej praktyce zawodowej zawsze staram się najpierw spojrzeć na pacjenta jak na człowieka, który przeżywa ogromny stres związany z pobytem w szpitalu, operacją i wyłonieniem stomii, czyli zupełnie nową sytuacją życiową, w której czuje się zagubiony, a czasami nawet przerażony.

Dlatego też, jeżeli jest to możliwe, jeszcze przed operacją staram się porozmawiać z chorym na temat samego zabiegu, sprzętu stomijnego i jego refundacji. Pokazuję i przyklejam worek stomijny na skórę w miejscu planowanego wyłonienia stomii, żeby oswoić go z sytuacją, która niebawem będzie dla niego codziennością.

Z badań nad jakością życia pacjentów po operacji wyłonienia stomii wynika, że wielu z nich doświadcza podciekania treści jelitowej pod przylepiec worka. To aż 3/4 wszystkich nowooperowanych pacjentów. Dane te potwierdzają, że dobór odpowiedniego produktu do zaopatrzenia stomii odgrywa kluczową rolę przede wszystkim w celu zapobiegania podciekaniu, ale także w celu zapewnienia pacjentom bezpieczeństwa i komfortu psychicznego.

Bezpieczeństwo, dobry stan psychiczny pacjenta i komfort jego funkcjonowania w życiu codziennym ze stomią, wiążą się bezpośrednio z odpowiednim dopasowaniem sprzętu stomijnego w taki sposób, żeby skutecznie zabezpieczał on wypływ treści ze stomii i dobrze przylegając chronił przed jej destrukcyjnym wpływem na stan skóry.

Na liście wyzwań odpowiedniego dopasowania pierwsze miejsce zajmuje kształt ciała. Następnie są na niej także: przyleganie do skóry, aplikacja i usuwanie przylepca, ruch oraz zmiana kształtu ciała w czasie. Zatem dobór odpowiedniego rozwiązania jest sprawą bardzo indywidualną i opartą na wielu czynnikach. Stajemy więc przed poważnym wyzwaniem, od którego zależeć będzie czy i w jakim czasie chory będzie mógł wrócić do życia jakie prowadził przed operacją.



W 2017 roku ponad 2000 pielęgniarek z całego świata podjęło inicjatywę mającą na celu osiągnięcie globalnego konsensusu odnośnie wskazówek dotyczących doboru odpowiedniego produktu do zaopatrzenia stomii. Rok później wypracowano konsensus w obszarze praktyki klinicznej w zakresie pielęgnacji stomii. Ostateczny dokument przedstawiający treść konsensusu został zatytułowany „Globalny konsensus odnośnie wskazówek dotyczących praktyki klinicznej w opiece stomijnej”. Przedstawia on sześć etapów niezbędnych do dokonania oceny kształtu ciała wokół stomii. Przestrzeganie tych etapów ułatwia dobór odpowiedniego produktu do zaopatrzenia stomii, który po pierwsze będzie prawidłowo dopasowany, a po drugie będzie szczelnie przylegał do danego kształtu ciała.

Jest to schemat bardzo prosty ale i bardzo pomocny w doborze sprzętu, z którego pacjent będzie w przyszłości korzystał codziennie. Podczas oceny należy odpowiedzieć na następujące pytania:

1. Czy obszar wokół stomii ma kształt regularny, wklęsły czy wypukły?
2. Czy jest jednolity czy zmienny?
3. Czy jest miękki czy napięty?
4. Czy na skórze wokół stomii są płytkie nierówności czy głębokie fałdy?
5. Czy stomia jest usytuowana powyżej linii zgięcia, na linii zgięcia czy poniżej linii zgięcia?
6. Na jakim poziomie znajduje się otwór stomijny względem powierzchni skóry wokół stomii?

Terminologia Kształtów Ciała według technologii BodyFit®

Krok 1

Jaki jest kształt powierzchni brzucha wokół stomii?



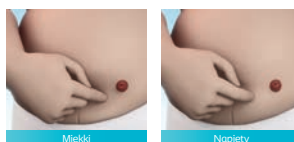
Krok 2

Jednolity czy zmienny?



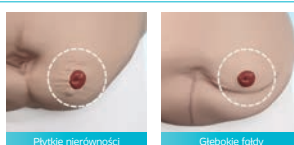
Krok 3

Miękki brzuch – napięty brzuch?



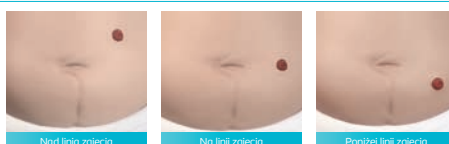
Krok 4

Płytke nierówności czy głębokie fałdy?



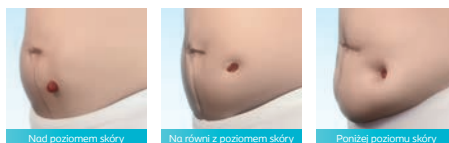
Krok 5

Jak umiejscowiona jest stomia?



Krok 6

Na jakim poziomie znajduje się otwór stomii w odniesieniu do powierzchni skóry wokół stomii?



Ostomy Care / Continence Care / Wound & Skin Care / Urology Care

Coloplast Sp. z o.o., ul. Inflancka 4, 00-189 Warszawa, www.coloplast.pl
Logo Coloplast jest zastrzeżonym znakiem towarowym stanowiącym własność Coloplast A/S. © 10/2017. Wszystkie prawa zastrzeżone.



Ten 6-etapowy proces oceny kształtu ciała wokół stomii przy dodatkowym uwzględnieniu rodzaju treści wypływającej ze stomii (treść jelitowa zwarta, płynna czy mocza) został opracowany przez firmę Coloplast w „Formularzu oceny kształtu ciała”. Formularz ten jest bardzo pomocny w codziennej pracy pielęgniarki, ponieważ w łatwy sposób odpowiada na wyzwania, które stawia dobór sprzętu stomijnego. Mając takie narzędzie łatwiej jest nam pielęgniarkom określić jaki sprzęt najlepiej sprawdzi się u danego pacjenta. Prawidłowe dopasowanie sprzętu pozwala bowiem pacjentowi na powrót do pełnej aktywności życiowej przed operacją, a stomia nie musi być dla niego powodem wykluczenia z życia osobistego i społecznego.

Rekomendacja rozwiązania sprzętowego nie powinna bazować na założeniu, że pierwszym

zastosowanym produktem powinien być sprzęt płaski, bo dopiero korzystanie z pełnego asortymentu sprzętu stomijnego, także sprzętu typu convex czy sprzętu dedykowanego obszarom wypukłym, a także akcesoriów stomijnych, pozwala dobrać odpowiednie rozwiązanie do każdego kształtu ciała i każdego rodzaju stomii.

Należy pamiętać także o tym, że w trakcie zmiany lub modyfikacji produktu do zaopatrzenia stomii za każdym razem należy określić jaki produkt czy produkty, zapewniają pacjentowi najwyższy stopień bezpieczeństwa i dobierać je na podstawie oceny: kształtu ciała, stanu skóry wokół stomii i skuteczności stosowanego produktu do jej zaopatrzenia. Należy zawsze stosować zatwierdzone narzędzia do oceny kształtu ciała i stanu skóry, oraz rekomendować produkty na podstawie dokonanej oceny indywidualnego kształtu ciała pacjenta oraz stanu jego skóry.



Edukując chorych staram się dodatkowo uwzględniać oprócz kształtu powierzchni ciała wokół stomii, kształtu samej stomii i stanu skóry wokół niej, także wiek pacjenta, możliwości manualne, percepcję wzrokową, aktywności, upodobania i oczekiwania z jego strony. W mojej pracy staram się również nie zapominać, że rodzaj sprzętu stomijnego musi być także dopasowany do możliwości chorego lub jego opiekunów, a aktywne włączenie pacjenta do procesu doboru sprzętu stomijnego powoduje jego szybszą adaptację do nowej sytuacji, większą pewność siebie i łatwiejszą akceptację życia ze stomią.

Mam nadzieję, że moje doświadczenia zawodowe i rady dotyczące pielęgnacji i zaopatrzenia stomii przyniosą korzyści koleżankom i kolegom w zakresie opieki nad pacjentami stomijnymi.

Życzę satysfakcji z pracy zawodowej i uznania ze strony podopiecznych.



Elżbieta Dziuba

Mgr pielęgniarstwa. Pracuje w Szpitalu Wojewódzkim w Poznaniu, na oddziale Transplantologii i Chirurgii Ogólnej z Pododdziałem Urologii.