

Indywidualna ocena pacjenta z wyłonią stomią przed rekomendacją sprzętu stomijnego i akcesoriów

Helena Dziekańska

Coloplast®
Professional

Wytworzenie przetoki jest wysoce traumatycznym wydarzeniem w życiu każdego pacjenta, niezależnie od wieku, płci, wykształcenia czy statusu zawodowo-finansowego. Utrata kontroli nad wydalaniem, wywiera negatywny wpływ na wszystkie sfery życia. Pojawia się poczucie osamotnienia, oszpeceń oraz okaleczenia. Negatywne odczucia pacjent spostrzega najszybciej, dopiero po zaakceptowaniu siebie zaczyna dostrzegać nadzieję na przedłużenie życia, możliwość funkcjonowania i realizowania swoich planów i marzeń.

Biorąc pod uwagę sytuację w jakiej znalazł się pacjent oraz założenia procesu pielęgnowania jakim należy go objąć, podstawową czynnością jest zebranie wywiadu, pozwalającego na holistyczną ocenę problemów zdrowotnych. Podczas rozmowy oceniamy stan psychospołeczny pacjenta, jego poziom wiedzy, zaangażowanie do współpracy w zakresie podejmowania czynności pielęgnacyjnych.

Na podstawie tych danych możemy profesjonalnie **zaplanować zakres czynności pielęgnacyjno-edukacyjnych oraz sposób przeprowadzenia edukacji** z podziałem na części tematyczne, które będą możliwe do przyswojenia i nauczenia się przez pacjenta. Zawsze należy mieć na uwadze fakt, że pacjent po wyłonieniu stomii jest bardzo obciążony emocjonalnie, jego nastrój jest często obniżony, a lęk i obawa całkowicie blokują możliwość nauki i przyswajania wiedzy. Stąd rodzi się potrzeba cyklicznego, systematycznego szkolenia pozwalającego na przełamanie lęku i pozyskanie pacjenta do współpracy. Holistyczne postrzeganie pacjenta wymaga od pielęgniarki oceny sytuacji z jaką musi się on zmierzyć po powrocie do domu, gdzie mogą pojawić się największe problemy, z którymi będzie musiał sobie poradzić.

Niepełna lub niezrozumiała informacja na temat funkcjonowania i zabezpieczenia stomii w bezpośrednim okresie pooperacyjnym może

dotąd dodatkowo obciążyć stan emocjonalny pacjenta i jednocześnie spowodować, że osoba edukująca straci jedyną szansę na współpracę z chorym. Pacjent gotowy na edukację może pomóc w odpowiednim doborze sprzętu dla siebie poprzez wnikliwą obserwację oraz ocenę skuteczności i efektywności utrzymywania się sprzętu na skórze. Pielęgniarka stomijna przygotowująca chorego do samoopieki powinna dokonać: oceny zdolności adaptacyjnych pacjenta, oceny stomii i skóry wokół oraz struktur tkankowych znajdujących się w jej okolicy.

Istotnym elementem oceny, który można efektywnie wykorzystać podczas doboru sprzętu, jest ocena kształtów ciała dostępnymi metodami (**formularz oceny Body Check**). Narzędzie oceny jest bardzo proste, opisane obrazowo w celu łatwego i prostego wykorzystania podczas współpracy z pacjentem. Jeżeli zapoznamy stomika z zasadami oceny i wyjaśnimy, które czynniki wskazują na konieczność zastosowania sprzętu dedykowanego konkretnym kształtom ciała, to pozwoli nam to na osiągnięcie samodzielności przez pacjenta i kontynuację tych wyborów. Mamy wówczas szansę na uniknięcie wielu powikłań związanych chociażby z podciekaniem treści jelitowej/moczowej pod płytkę stomijną, które stanowią bardzo poważny problem pielęgnacyjny zarówno dla profesjonalistów jak i stomików. Szybkie rozpoznanie problemu może pozwolić na uniknięcie nieprzyjemnych powikłań. Obecnie na rynku sprzętu i akcesoriów stomijnych mamy pełną gamę asortymentu stomijnego pozwalającego na indywidualne zaopatrzenie stomii zgodnie z potrzebami i poprawę jakości życia pacjenta.

Dobór asortymentu do zaopatrzenia stomii uzależniony jest od:

- rodzaju przetoki – kolostomia, ileostomia, urostomia
- zastosowania dodatkowych elementów mogących ograniczać pielęgnację stomii, np.

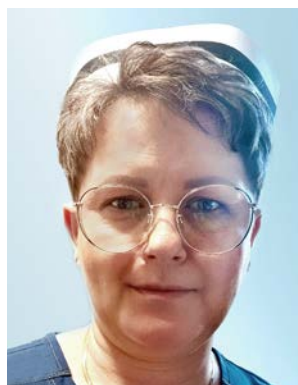
mostek stomijny

- umiejscowienia stomii w stosunku do innych struktur – pępek, rana pooperacyjna, dreny
- współistnienia przetok patologicznych (jelitowo-skrórných)
- preferencji pacjenta – aktywność fizyczna, zawodowa, społeczna, styl ubierania się
- szybkiego przyrostu lub utraty masy ciała
- napięcia powłok brzusznych
- możliwości powikłania w obrębie przetoki – fałdy skórne, obrzęk, wciągnięcie przetoki, przepukliny, wypukłości

Właściwy dobór sprzętu w dużej mierze decyduje o kondycji zdrowotnej pacjenta. Szybko rozpoczęta efektywna rehabilitacja i powrót do aktywnego trybu życia jest priorytetem i ma wpływ na wiele aspektów życia stomika. Sprzęt należy dobierać indywidualnie ze względu na rodzaj przetoki, kształt, wielkość oraz wszystkie powyżej wymienione problemy mogące utrudniać prawidłowe zaopatrzenie stomii.

Sprzęt powinien być: bezpieczny (dający komfort pacjentowi), łagodny dla skóry, powinien szczelnie przylegać, nie powodować bólu ani odczynu alergicznego. Worek stomijny z delikatnego materiału, powinien zawierać filtr pochłaniający nieprzyjemny zapach oraz efektywnie odprowadzać nagromadzone gazy nie powodując balonowania. W zaopatrzeniu stomii możemy wykorzystać system 1- lub 2-częściowy. Zalecając system 2-częściowy należy zwrócić uwagę na zakres samodzielności pacjenta i jego sprawność manualną.

1. M. Łuczyk, Z. Szadowska-Szlachetka, B. Ślusarska – Standardy i procedury w pielęgniarstwie onkologicznym. PZWL Warszawa 2017
2. A. Koper – Pielęgniarstwo onkologiczne. PZWL Warszawa 2015
3. B. Ślusarska, D. Zarzycka, A. Majda – Podstawy pielęgniarstwa tom 2; PZWL Warszawa 2018
4. K. Klimaszewska, A. Baranowska, E. Krajewska-Kułak – Podstawowe czynności medyczne i pielęgnacyjne; PZWL Warszawa 2018



Helena Dziekańska

Jestem pielęgniarką z 30-letnim stażem zawodowym. Pełnię funkcję pielęgniarki oddziałowej i Koordynatora ds. onkologii w oddziale Chirurgii Ogólnej i Onkologicznej Szpitala Miejskiego Św. Jana Pawła II w Elblągu. Jestem wykładowcą na Elbląskiej Uczelni Humanistyczno-Ekonomicznej, Wydziału Nauk o Zdrowiu, na kierunku Pielęgniarstwo.

Ukończyłam studia II-go stopnia i posiadam tytuł magistra pielęgniarstwa oraz specjalisty w dziedzinie pielęgniarstwa chirurgicznego. Dodatkowo w ramach doskonalenia zawodowego ukończyłam między innymi: kurs kwalifikacyjny z pielęgniarstwa onkologicznego oraz specjalizację w dziedzinie organizacji i zarządzania.

Opieką nad pacjentami ze stomią zainteresowałam się na początku mojej pracy zawodowej w oddziale chirurgii. Prowadzę panel wykładów dotyczący opieki nad pacjentem z przetoką jelitową. Dzielę się swoją pasją ze studentami i mam nadzieję, że w niejednym z nich zasieję potrzebę zgłębiania tej wiedzy. Jako pielęgniarka Programu Opieki Pooperacyjnej zawsze staram się dotrzeć tam gdzie mnie potrzebują.

Zaopatrzenie przetoki jelitowej – decyzyjne punkty krytyczne:

1. Krytyczny punkt decyzyjny – podejmij decyzję jaki rodzaj sprzętu stomijnego zaproponujesz. Dobór sprzętu stomijnego uzależniony jest od wielu czynników, postaraj się przed rozpoczęciem zaopatrzenia stomii zapoznać pacjenta z różnymi systemami zaopatrzenia.
2. Krytyczny punkt decyzyjny – oceń skórę wokół stomii a jeśli zauważysz zmiany skórne, nierówności, głębokie fałdy, wklęsnięcie stomii, wypukłości, zastanów się nad wykorzystaniem odpowiednich specjalistycznych rodzajów sprzętu oraz akcesoriów stomijnych w celu szczelnego zaopatrzenia stomii.
3. Krytyczny punkt decyzyjny – podczas kolejnej zmiany sprzętu włącz pacjenta do czynności pielęgnacyjnych ucząc go samodzielnej oceny stomii, oceny „mapy płytki” w celu sprawdzenia szczelności jej przylegania. Zweryfikuj czy dobrany wcześniej sprzęt spełnia swoje zadanie, jeżeli nie – rozpocznij procedurę oceny i doboru od początku.

Wykorzystując międzynarodowe i krajowe standardy stosowania sprzętu płaskiego, typu convex czy dedykowanego obszarom wypukłym, jesteśmy w stanie dobrać zaopatrzenie dla każdego rodzaju stomii pacjenta. Pielęgniarka zapewniając wysoką jakość opieki stomijnej pokazuje, że stomia to zmiana, która pozwala na dalsze komfortowe życie.