

Przygotowanie do operacji wyłonienia urostomii

Operacja to wymagające fizycznie i emocjonalnie doświadczenie. Informacje zawarte w tej broszurze, pomogą Ci się do niej przygotować.



Wprowadzenie

Pielęgniarka stomijna oraz ta broszura pomogą Ci dowiedzieć się jakie kroki musisz podjąć w czasie rekonwalescencji, aby przebiegała ona sprawnie.

Być może już zacząłeś/zaczęłaś szukać informacji na temat operacji wyłonienia stomii. To naturalne, że masz wiele pytań. Bez względu na to jak błahe mogą się one wydawać, jeśli coś Cię niepokoi, zadaj je pielęgniarce stomijnej lub lekarzowi.

Możesz również skontaktować się z pracownikiem zespołu Coloplast CARE w celu wyjaśnienia tych wątpliwości.

Z przyjemnością Ci pomogą!



Nie **JESTEŚ** sam/a!

Okoliczności i powody wyłonienia stomii różnią się w zależności od osoby.

Poważna operacja może być niepokojąca i stresująca. Możesz martwić się o przyszłość oraz o to jak sobie poradzisz. W jednej chwili możesz czuć się szczęśliwy/a i pełen/na nadziei, a w następnej możesz odczuwać rozdrażnienie i ochotę na płacz. Wszystkie te reakcje są całkowicie normalne.

Pamiętaj, dla wielu osób operacja to szansa na nowe życie.

Czy wiesz, że....?

**Średnio
1 na 600 osób
w Polsce żyje
ze stomią**

Układ moczowy

Nerki

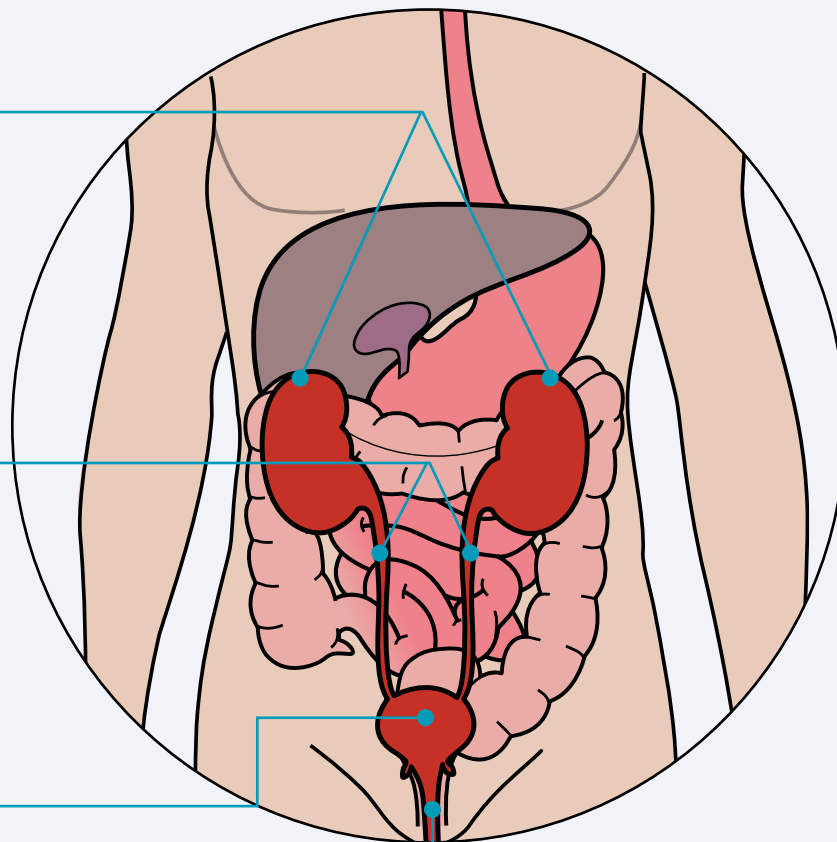
Nerki to dwa narządy w kształcie fasoli, które filtrują odpady i zanieczyszczenia z krwi oraz produkują mocz.

Moczowody

Z nerek mocz przemieszcza się moczowodami do pęcherza moczowego.

Pęcherz moczowy

Pęcherz moczowy ma postać worka pustego w środku, który gromadzi i przechowuje mocz wytwarzany przez nerki. Mocz pozostaje w tym miejscu, dopóki nie zostanie wydalony z organizmu przez cewkę moczową.



Cewka moczowa

Cewka moczowa transportuje mocz z pęcherza moczowego na zewnątrz ciała.



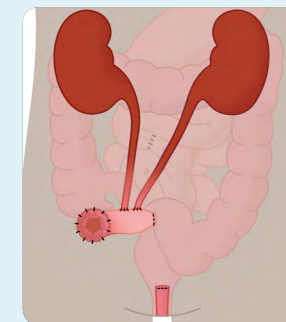
Obejrzyj animację układu moczowego

Co to jest stomia?

Stomia jest wynikiem zabiegu chirurgicznego, który ma na celu leczenie takich chorób jak: nowotwór, choroba Leśniowskiego-Crohna lub zapalenie uchyłków. Może być również wynikiem niedrożności jelit, urazu układu pokarmowego lub moczowego. Jest to otwór w jamie brzusznej, który umożliwia wydalanie kału z jelit lub moczu z dróg moczowych.

Istnieją trzy główne rodzaje stomii: **kolostomia**, **ileostomia** oraz **urostomia**.

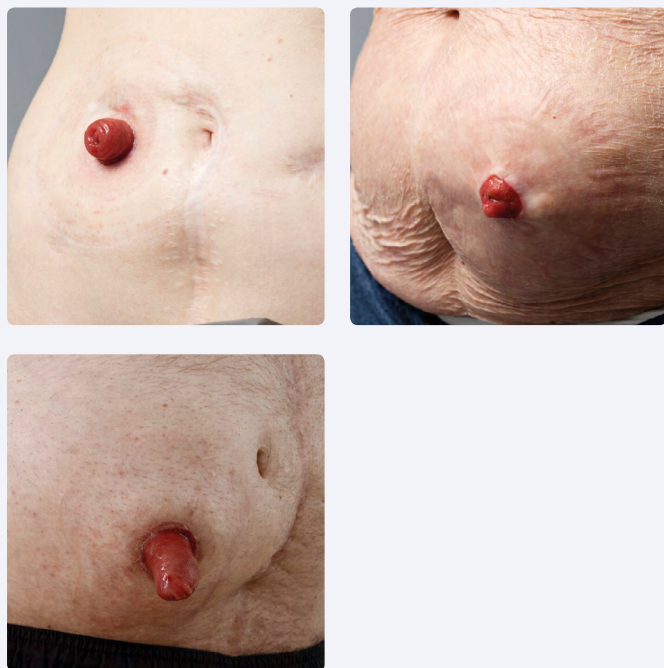
Urostomia



Jeśli Twój pęcherz lub układ moczowy jest uszkodzony lub chory i nie jesteś w stanie normalnie oddawać moczu, możesz potrzebować odprowadzić go inną drogą. Dlatego wykonuje się operację wyłonienia urostomii.

Nie ma dwóch identycznie wyglądających stomii.

Tak jak ludzie nie wyglądają identycznie, tak i stomie różnią się od siebie. Ich kształt, rozmiar i położenie może się bardzo różnić w zależności od osoby. Niektóre stomie są bardziej owalne, inne bardziej okrągłe. Niektóre są większe, inne mniejsze. W końcu niektóre mocno wystają nad skórę, inne wcale. Wszystko to zależy od typu operacji oraz kształtu ciała osoby, u której wyłoniono stomię.

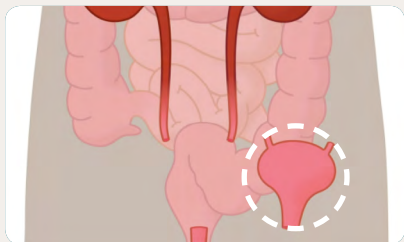


Operacja wyłonienia urostomii.

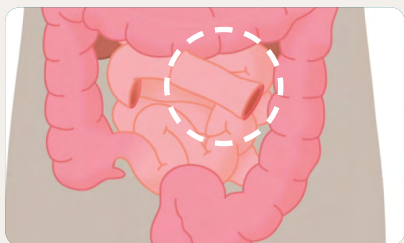
Operacje różnią się od siebie. **Urostomia** to zabieg chirurgiczny polegający na usunięciu pęcherza moczowego i połączeniu moczowodów z krótkim odcinkiem jelita cienkiego.

Jest on następnie odprowadzany przez otwór w jamie brzusznej. Część jelita cienkiego jest wykorzystywana do odprowadzania moczu z organizmu, z pominięciem pęcherza moczowego.

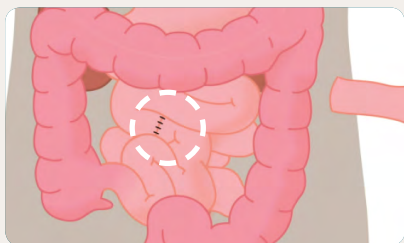
Wyłonienie urostomii



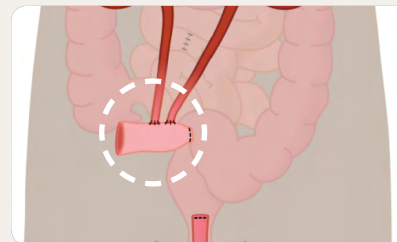
Pęcherz jest usuwany z powodu choroby lub urazu.



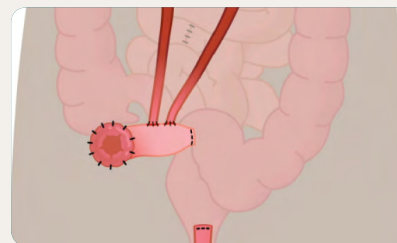
Wycinany jest fragment jelita cienkiego.



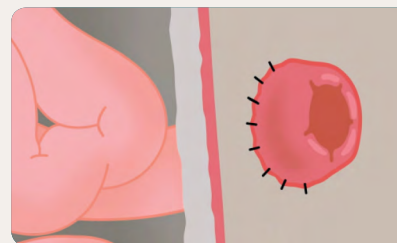
Dwa odcięte końce są zszywane razem.



Moczowody są łączone z jednym końcem fragmentu jelita cienkiego.



Drugi koniec fragmentu jelita cienkiego służy do wytworzenia stomii.



Wywinięte jelito przyszywa się do brzucha, aby utrzymać je na miejscu, w ten sposób tworzy się urostomia.



Zobacz animację operacji



Gabriela – trudności ją umocniły

Kiedy Gabriela miała 18 lat zachorowała na wrzodziejące zapalenie jelita grubego. Operację miała w 2010 roku. Przez pierwsze 9 lat miała ileostomię i kolostomię. W sierpniu 2018 roku kolostomia została zamknięta i teraz ma tylko ileostomię.

„Kiedy zachorujesz, tracisz coś co miałeś, swoje zdrowie. Możesz płakać nad tą stratą, ale powinieneś również zdać sobie sprawę z tego, że to co straciłeś możesz odzyskać w inny sposób.”

„Zawsze byłam silną i wesołą osobą, która daje sobie radę. Szłam do przodu tak długo, aż moje ciało powiedziało stop. Jedną z pierwszych rzeczy, których się nauczyłam, bardzo powoli, jest to, że należy słuchać swojego ciała i być świadomym swoich emocji. Twój umysł może wysyłać Ci informacje, które są sprzeczne z tym co mówi Twoje ciało, dlatego tak ważne jest, żeby słuchać.”



Stina – bardziej pełna nadziei niż kiedykolwiek wcześniej.

Kiedy Stina miała 8 lat zdiagnozowano u niej chorobę Leśniowskiego-Crohna, chorobę autoimmunologiczną, która atakuje jelita. Specjaliści próbowali utrzymać jej chorobę pod kontrolą, ale żadne leki nie działały na Stinę. Po bardzo długim okresie niestosowania żadnych leków, stan jej jelita grubego stopniowo zaczął się pogarszać. W wieku 23 lat stan Stiny był na tyle ciężki, że konieczna była natychmiastowa operacja.

Kiedy Stina obudziła się po operacji, jej strach wkrótce zastąpiło ogromne poczucie ulgi i wdzięczności.

„Choroba zniknęła z mojego ciała. Stomia dała mi szansę na powrót do normalnego życia.”

Pomimo, że rekonwalescencja była trudna, Stina czuła się zdrowsza i bardziej pełna nadziei niż kiedykolwiek wcześniej. Mogła robić rzeczy, na które nie miała siły przez bardzo długi czas.

Czego oczekiwać po operacji

Po operacji, twoja lista pytań będzie prawdopodobnie długa. Poniżej wymieniliśmy niektóre, z tych najczęściej zadawanych.

Jak będę się czuł/a po operacji?

Bezpośrednio po operacji, zapewne będziesz się czuł/a trochę osłabiony. Powinieneś/aś się spodziewać, że będziesz przeżywać cały wachlarz emocji w ciągu nadchodzących godzin i dni. Ważne, by pamiętać, że powrót do pełni sił fizycznych oraz odzyskanie balansu emocjonalnego wymaga czasu. Razem z Twoją pielęgniarką stomijną, jesteśmy po to, aby wspierać Cię w każdej chwili. Po prostu daj sobie czas.

Jak będzie wyglądała stomia?

Kiedy obudzisz się po operacji, będziesz miał/a założony Twój pierwszy worek stomijny. Ten worek może być przezroczysty, aby pielęgniarka stomijna mogła łatwo sprawdzić, w jakim stanie jest Twoja nowo wyłoniona stomia. Na początku stomia może być opuchnięta, ale stopniowo będzie zmniejszała swój rozmiar w ciągu nadchodzących tygodni.

Kiedy stomia zacznie wydalać?

Twoja stomia powinna zacząć wydalać krótko po operacji.

Czy mogę dotykać stomii?

Tak, możesz. Stomia nie posiada nerwów czuciowych, więc nie powinieneś/aś odczuwać bólu. W dotyku będzie przypominała tkanę, jaka znajduje się wewnątrz jamy ustnej – miękka i wilgotna.

Jaką różnicę spowoduje wyłonienie urostomii?

Wyłonienie urostomii zmienia zwykły sposób oddawania moczu. Po operacji mocz nie będzie wydostawał się z cewki moczowej, lecz przez stomię, która znajduje się na brzuchu. Zamiast tego będzie on gromadzony w specjalnym worku urostomijnym.

Jesteśmy tu, aby Cię wspierać!

Wiemy, że stomia zmienia życie. Życie ze stomią to nie tylko codzienne praktyczne czynności związane ze zmianą worka, ale także radzenie sobie z emocjami.

Dlatego stworzyliśmy Coloplast® CARE - bezpłatny program wsparcia dla osób ze stomią – w którym oferujemy aktualne informacje oraz spersonalizowane wsparcie, abyś mógł żyć tak, jak chcesz.

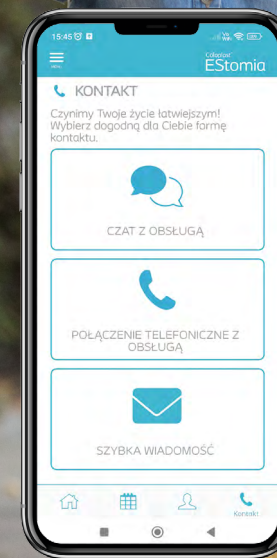
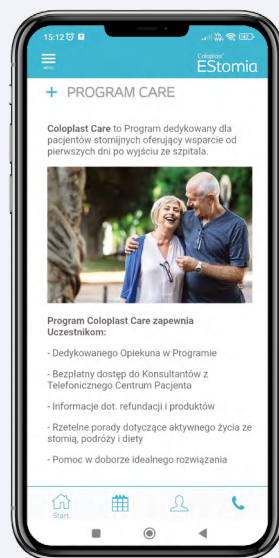
Skontaktuj się z naszymi konsultantami!

Odwiedź naszą stronę internetową lub zeskanuj kod QR, aby się zarejestrować w programie CARE.
www.coloplast.pl/care



Aplikacja EStomia – zaprojektowana, aby wspierać Twoje życie ze stomią.

Stworzyliśmy aplikację EStomia, aby towarzyszyła Ci w codziennym życiu ze stomią. Pobierz bezpłatnie na swój smartfon lub tablet aplikację, a znajdziesz w niej bibliotekę materiałów informacyjnych, filmy instruktażowe dotyczące aplikacji sprzętu stomijnego, kalendarz, który przypomni o planowanych wizytach lekarskich czy interaktywny kontakt z konsultantem Coloplast oraz wiele, wiele więcej.



Już dziś pobierz **bezpłatnie** aplikację **EStomia!**

Aplikację „EStomia” znajdziesz w sklepie z aplikacjami na Twoim smartfonie/tablecie.



Umożliwiamy zamówienie bezpłatnych próbek edukacyjnych za pośrednictwem krótkiego formularza online.



Aplikacja mobilna EStomia

Twoje codzienne wsparcie w życiu ze stomią



Telefoniczne
Centrum Pacjenta
Coloplast:
800 300 300

Jeśli chcesz dowiedzieć się więcej o produktach Coloplast lub masz pytania skontaktuj się z nami pod bezpłatnym numerem Telefonicznego Centrum Pacjenta Coloplast: **800 300 300** czynnym od poniedziałku do piątku w godz. 8.00-18.00

www.coloplast.pl | www.sklepcoloplast.pl



coloplast PL



coloplast.pl



Coloplast Polska